

DOSSIER DE DEMANDE D'AUTORISATION AU TITRE DES ARTICLES L.181-1 ET SUIVANTS DU CODE DE L'ENVIRONNEMENT



Département de Vaucluse – Communauté de Communes
Aygues Ouvèze en Provence

PIECE N°6 : Évaluation des incidences Natura 2000

Démolition et reconstruction de la station d'épuration de la
commune de Camaret-sur-Aigues

Version	Date	Objet	Rédaction	Validation	6
2	16/10/2024	Compléments suite aux demandes de la DDT du 7 août 2024	MGN	CPZ	
1	28/02/2024	Création	MGN	CPZ	
					AL-10501





TABLE DES MATIERES

TABLE DES MATIERES.....	3
PIECE N°6 : DOSSIER D’EVALUATION DES INCIDENCES NATURA 2000	4
1 LOCALISATION ET DESCRIPTION DU PROJET	5
2 EVALUATION PRELIMINAIRE.....	7
3 EVALUATION DES INCIDENCES DU PROJET DE CONSTRUCTION	9



PIECE N°6 : DOSSIER D'ÉVALUATION DES INCIDENCES NATURA 2000

Conformément au 4° de l'article R 414-19-I du Code de l'Environnement, les installations, ouvrages, travaux et activités soumis à autorisation ou déclaration au titre des articles L. 214-1 à L. 214-11 doivent faire l'objet d'une évaluation de leurs incidences éventuelles sur un ou plusieurs sites NATURA 2000.

Le réseau Natura 2000 est un réseau européen de sites naturels protégés. Il a pour objectif de préserver la diversité biologique et de maintenir les espèces et les habitats d'intérêt communautaire dans un bon état de conservation.

Il est composé :

- Des Zones de Protection Spéciale (ZPS) : sites relevant de la directive 79-409/CEE, dite directive « oiseaux » ;
- Des Zones Spéciales de Conservation (ZSC) : sites relevant de la directive 92-43/CEE, dite directive « habitats ».

La directive n°79-406 du 6 avril 1979 dite directive « oiseaux » a pour objectif la conservation des oiseaux sauvages dans l'Union européenne. Un site qui fait l'objet d'un classement en ZPS doit présenter un intérêt particulier pour une ou plusieurs espèces d'oiseaux.

La directive n°92-43 du 21 mai 1992 dite directive « habitat » citée ci avant, demande d'une part de prendre des mesures générales de protection des espèces et de leurs habitats et d'autre part, de s'engager plus particulièrement à conserver des espaces significatifs. Dans le cadre de la directive européenne « habitats », chaque état fait un inventaire des secteurs sensibles sur son territoire.

Il fait ensuite des propositions de Site d'Intérêt Communautaire (pSIC) à la Commission Européenne. Cette dernière, après approbation, fait une inscription du site comme Site d'Intérêt Communautaire (SIC) pour l'Union Européenne. À ce moment-là de la procédure, les zones délimitées sont intégrées au Réseau Natura 2000.

Ensuite, un arrêté ministériel signé par le ministre de l'Environnement prend en compte les habitats et les espèces les plus menacés qui sont qualifiés de « prioritaires » en délimitant des ZSC.



1 LOCALISATION ET DESCRIPTION DU PROJET

La future station d'épuration permettra de traiter les flux produits par 27 500 équivalents habitants. Elle sera réalisée dans le but :

- De redéfinir les dimensions de la station existante, fonctionnant actuellement en forte sous-charge. De plus, les ouvrages de la station actuelle sont vieillissants et doivent être améliorés.
- De mettre en place un traitement épuratoire de manière à respecter l'objectif de qualité du milieu récepteur.
- De répondre aux exigences qu'impose la législation.

Le choix du site d'implantation de la future station d'épuration a été dicté par les éléments suivants :

- Espace disponible proche du site de la station d'épuration actuelle.
- Zone éloignée du centre urbain de Camaret-sur-Aigues et à plus de 150 m des habitations les plus proches et donc peu visible depuis ces dernières.
- Zone relativement proche du point de rejet actuel.
- Accès facile depuis la Route Départementale 43.
- Zone avec des enjeux écologiques faibles.

Sa localisation est présentée à la Figure 1.

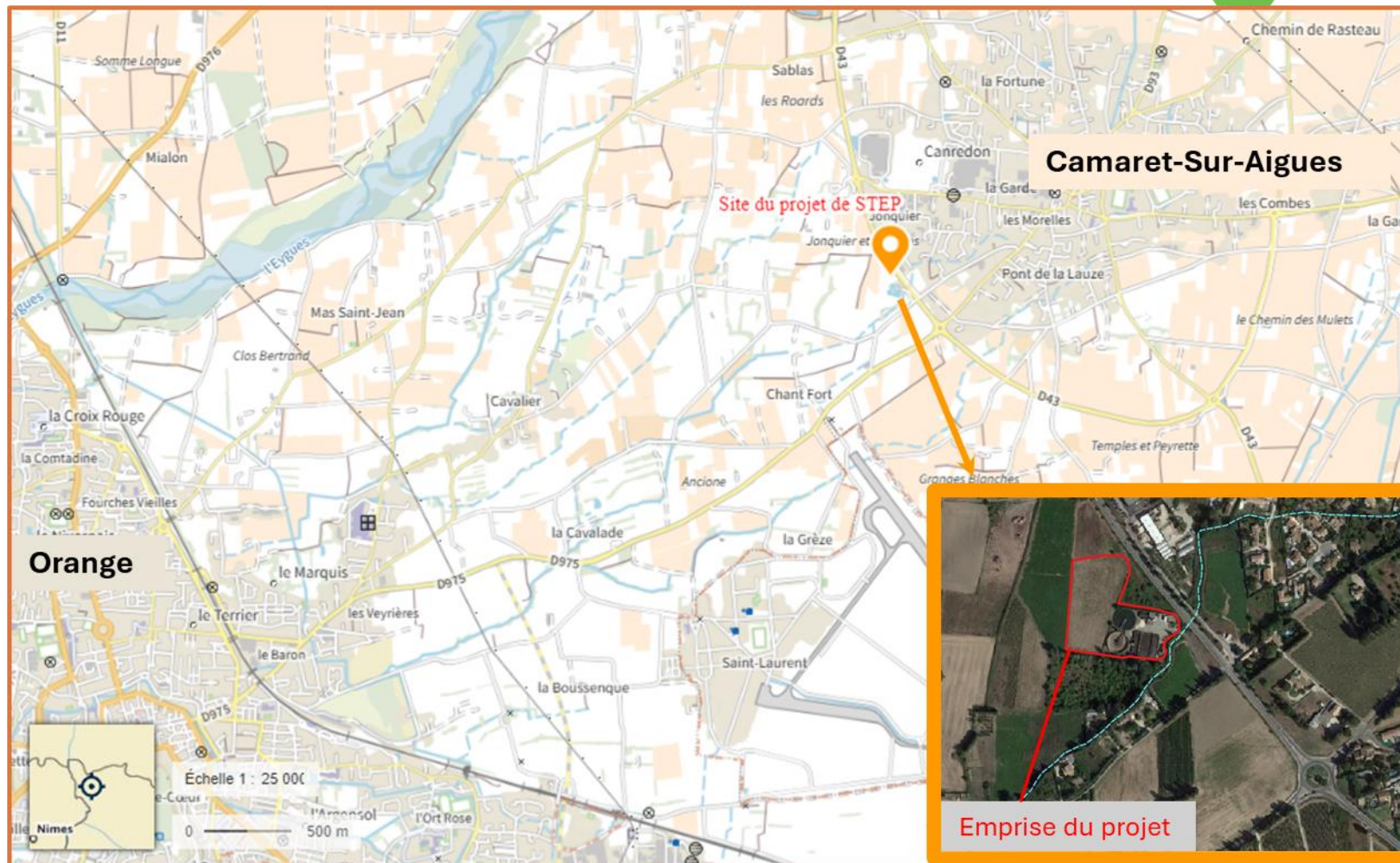


Figure 1: Plan de situation du projet de STEP de Camaret-sur-Aigues à l'échelle 1:25 000 (source : Géoportail)



2 EVALUATION PRELIMINAIRE

Directive « oiseaux » (ZPS) :

Objectifs :

Engagement des États membres devant l'Union européenne de conserver les habitats des espèces d'oiseaux rares ou menacés visés par la Directive "Oiseaux".

État des lieux :

Le territoire de la commune de Camaret-sur-Aigues ne compte pas de ZPS. La demande d'autorisation n'est donc pas concernée par une ZPS.

Site d'Intérêt Communautaire (SIC) :

Objectif :

Protéger certaines espèces (faune/flore) endémiques ou en voie de disparition.

État des lieux :

Le territoire de la commune de Camaret-sur-Aigues ne compte pas de SIC. La demande d'autorisation n'est donc pas concernée par un SIC.

Directive « habitats » (ZSC) :

Objectifs :

La zone spéciale de conservation (ZSC) est définie par un arrêté ministériel lorsque son document d'objectif est terminé et approuvé.

État des lieux :

Le territoire de la commune de Camaret-sur-Aigues ne compte pas de ZSC. La demande d'autorisation n'est donc pas concernée par une ZSC.

La figure suivante (Figure 2) présente la localisation de la zone Natura 2000, située à 1.5 km environ de la zone de projet.

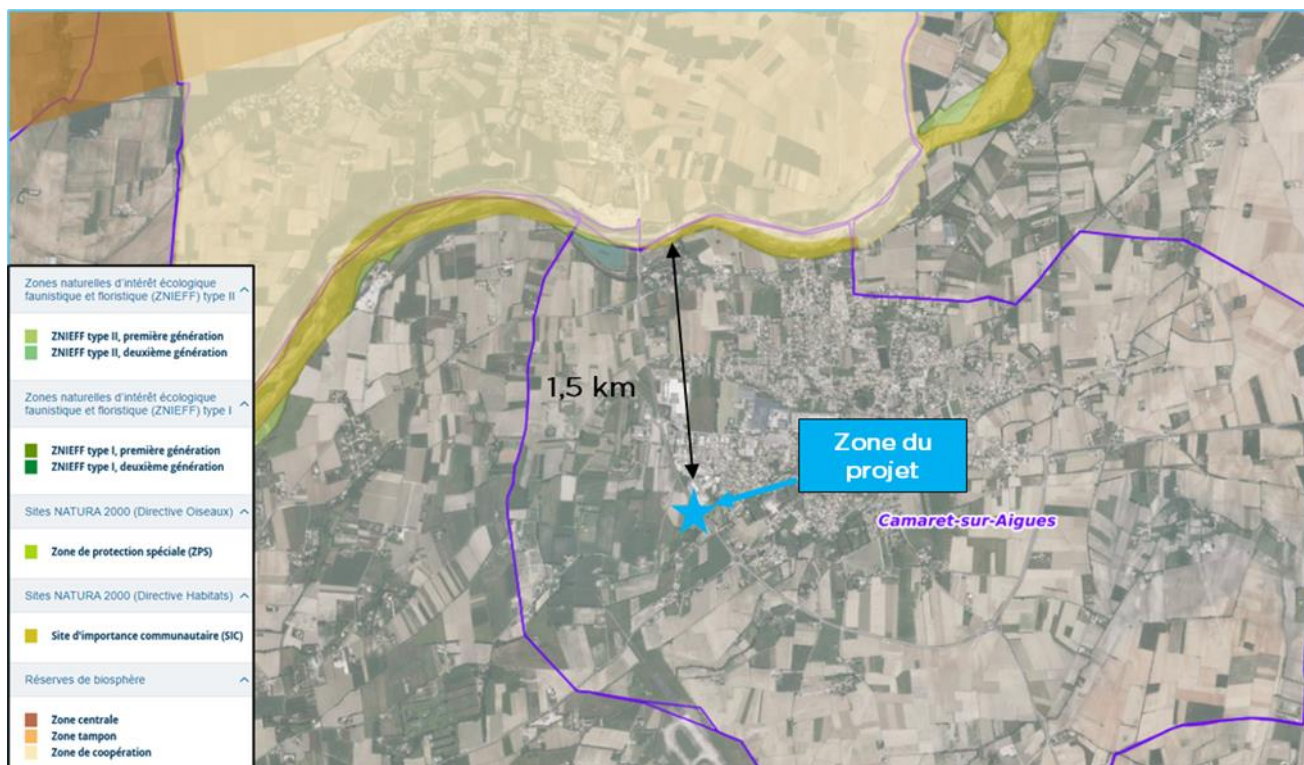


Figure 2 : Localisation des zones d'intérêt écologique proches de la zone de projet (Source : Géoportail)

Le site de la future station d'épuration n'est pas situé dans une zone de sites classés Natura 2000 et est éloignée de 1.5 km environ des zones Natura 2000 alentours. Aucune incidence n'est donc à craindre.



3 EVALUATION DES INCIDENCES DU PROJET DE CONSTRUCTION

Les **travaux d'implantation** ne se traduiront pas par la perte d'un habitat d'intérêt communautaire et n'auront aucune incidence sur les espèces d'intérêt communautaire qui ne gîtent pas dans l'aire des travaux.

En **phase d'exploitation**, le rejet des eaux usées traitées est susceptible d'impacter la vie aquatique d'un cours d'eau – et donc les espèces d'intérêt communautaire potentiellement présentes – si ce rejet dégrade la qualité du milieu récepteur.

Or, compte tenu des caractéristiques de rejet proposés pour la future station d'épuration, le rejet de ses eaux usées traitées ne dégradera pas la qualité du milieu récepteur.

En définitive, le projet de construction de la station d'épuration de Camaret-sur-Aigues ne portera pas atteinte aux milieux naturels aquatiques en aval et **n'aura en particulier aucune incidence sur l'état de conservation des espèces et des habitats naturels du réseau NATURA 2000 le plus proche.**